

**116 SECCIÓN 1
SABERES
PARA EVALUAR**

**118 SECCIÓN 2
LA EVALUACIÓN
DIAGNÓSTICA**

- 120 2.1 EJERCICIOS**
- 134 2.2 ESTRUCTURA DE
LA PRUEBA**
- 138 2.3 RESPUESTAS**

**148 SECCIÓN 3
LOS
RESULTADOS**

- 150 3.1 REGISTRO DE RESULTADOS**
- 152 3.2 DIFICULTADES PROBABLES**
- 154 3.3 CAUSAS POSIBLES DE LAS
DIFICULTADES**
- 156 3.4 SUGERENCIAS
DIDÁCTICAS PARA TRABAJAR CON
LAS DIFICULTADES**

CIENCIAS SOCIALES

SECCIÓN 1

SABERES PARA EVALUAR

SABERES SELECCIONADOS A PARTIR
DE LOS NÚCLEOS DE APRENDIZAJES PRIORITARIOS.

La propuesta de prueba diagnóstica se elaboró de acuerdo con los Núcleos de Aprendizajes Prioritarios de 3° año de la EGB que se podrían utilizar para evaluar los logros y las dificultades con los que los alumnos comienzan 4° año.

En relación con las sociedades y los espacios geográficos

- El conocimiento de las principales *relaciones que se establecen entre áreas urbanas y rurales* (cercasas y lejanas, locales y regionales) a través del análisis de las distintas etapas que componen un circuito productivo (agrario, comercial e industrial), enfatizando en la identificación de los principales actores intervinientes.
- El conocimiento de las principales características de las áreas rurales (elementos naturales, tipos de asentamiento, trabajos, etc.) y de ciudades (de distinto tamaño y función) a través de ejemplos contrastantes de nuestro país.

En relación con las sociedades a través del tiempo

- El conocimiento del impacto de los principales procesos sociales y políticos sobre la vida cotidiana de distintos grupos sociales, en diversas sociedades del pasado*.

En relación con las actividades humanas y la organización social

- El conocimiento de las principales instituciones y organizaciones políticas del medio local, provincial y nacional y sus principales funciones. El conocimiento de la existencia de conflictos entre diversos grupos sociales y los distintos modos en que los mismos pueden resolverse en una sociedad democrática.

* Se sugiere presentar a lo largo del ciclo distintas sociedades para iniciar a los niños y niñas en el conocimiento de diferentes contextos sociales, económicos, políticos y culturales.

SECCIÓN 2

LA EVALUACIÓN DIAGNÓSTICA



2.1

EJERCICIOS

**EJERCICIOS ENTRE LOS QUE SE PODRÁN
ELEGIR AQUELLOS QUE INTEGREN
LA PRUEBA CONSTRUIDA POR CADA DOCENTE.**

Las sociedades y los espacios geográficos

Los ejercicios que aquí se proponen pueden variar en su contenido de acuerdo con los temas trabajados por los alumnos en 3° año.

Para la evaluación diagnóstica del área de Ciencias Sociales se sugiere que antes de darles los ejercicios a los alumnos, se los introduzca en el tema a través de una lectura o relato del docente para que los chicos puedan recuperar lo aprendido en el ciclo lectivo anterior.

Para trabajar la relación entre áreas rurales y urbanas

En esta prueba se plantea una estructura de ejercicios sobre la producción de la leche. Les proponemos adaptar estas actividades a aquel circuito productivo que hayan trabajado sus alumnos en 3° año.

Se puede trabajar con un texto o relato, acompañado de ilustraciones para observar y reconocer las distintas etapas: la obtención de la materia prima, la fabricación y la comercialización de un producto (puede ser el azúcar, el arroz, los vinos, las frutas, etc.), analizando los distintos tipos de trabajos involucrados y la tecnología utilizada.

- * **1 . a .** El siguiente texto nos cuenta los distintos pasos que sigue la leche desde la vaca a la mesa de casa, como leche, yogur, dulce de leche, quesos, etc.

Leelo individualmente en forma silenciosa, conversamos luego entre todos para reconocer los siguientes pasos:

- En el tambo.
- Del tambo a la fábrica.
- En la fábrica.
- De la fábrica al comercio.
- Del comercio a casa.

Del tambo a nuestra mesa

Las tareas del tambo son muchas: alimentar y cuidar a las vacas y sus terneros y extraer la leche de éstas para venderlas a las usinas lácteas. Los tamberos entregan la leche refrescada o enfriada.

Los camiones que la recogen para trasladarla, pertenecen a las usinas. Los camiones están refrigerados para que la leche llegue a la fábrica sin descomponerse.

Estas usinas son grandes fábricas, donde se procesa y envasa la leche de diferentes maneras: cartón, botella, sachet.

También elaboran leche en polvo, yogures, manteca, dulce de leche, crema y queso.

Por ejemplo, la fabricación del dulce de leche requiere el agregado de azúcar, vainilla, conservantes y la temperatura y el tiempo de cocción necesarios para que se cocine la leche.

Todos estos pasos están programados en las máquinas y controlados por los trabajadores. Lo mismo sucede con el envasado del producto.

Los productos terminados (yogures, leches, dulce de leche, mantecas, cremas, quesos, etc.) son colocados en camiones encargados de distribuirlos en las distintas zonas.

Son trasladados a grandes comercios, como supermercados, y a pequeños comercios de todos los pueblos y ciudades del país.

En los comercios más cercanos a nuestros hogares generalmente podemos comprar algunos de estos productos.

Ejercicios

b. El texto muestra desordenadamente los distintos pasos que sigue la leche desde la vaca a la mesa de casa, como leche, yogur, dulce de leche, crema, queso, etc.
Ordená los párrafos paso a paso, numerándolos de 1 a 6.

Del tambo a nuestra mesa

- Los tamberos entregan la leche refrescada o enfiada.
- Los camiones refrigerados que recogen la leche de los tambos para trasladarla, pertenecen a las fábricas. Los camiones están refrigerados para que la leche llegue a la fábrica sin descomponerse.
- En los comercios más cercanos a nuestros hogares generalmente podemos comprar algunos de estos productos.
- Los productos terminados (yogures, leches, dulce de leche, mantecas, cremas, quesos, etc.) son colocados en camiones encargados de distribuirlos en las distintas zonas.
- Las tareas del tambo son muchas: alimentar y cuidar a las vacas y sus terneros y extraer la leche de éstas para venderlas a las usinas lácteas.
- En las grandes fábricas se procesa y envasa la leche de diferentes maneras: cartón, botella, sachet.

Para trabajar directamente en forma individual o después de la actividad 1 a.

*** 2. Uní cada texto con su imagen**

En el tambo se extrae la leche.



Los camiones refrigerados transportan la leche a las fábricas.



En la usina láctea se fabrican y se envasan los productos.



Los camiones llevan los productos (leches, yogures, mantecas, dulce de leche etc.).



En los comercios se venden los productos al público.



En casa disfrutamos de leches, yogures, dulce de leche, que nos alimentan tanto.



Ejercicios

Para trabajar entre todos.

- * **3.** Miguel es dueño de un tambo mediano cercano a la ciudad de Rafaela, provincia de Santa Fe. Vende la producción de su tambo a una importante empresa láctea de la zona. Su leche va al parque industrial de Sunchales, en la misma provincia.

Entre todos:

- a.** Buscamos en el mapa de la República Argentina, la provincia de Santa Fe y allí las ciudades Rafaela y Sunchales.
- b.** En esa provincia también ubicamos la ciudad de Rosario y marcamos el posible recorrido que harían los camiones con la leche del tambo hasta llegar a esa ciudad.
- c.** Buscamos en el mapa el lugar donde vivimos, le ponemos el nombre y luego trazamos el recorrido que haría la leche hasta llegar a nuestras casas.
- * **4.** Uní con flechas, dónde se hace, qué se hace y quién lo hace.

En el campo	Traslada la leche	Tambero, productor rural
En la ciudad	Extrae la leche de las vacas	Transportista
Del campo a la ciudad	Vende la leche	Comerciante

Áreas rurales y urbanas

En esta prueba se plantea una serie de ejercicios o esquema de trabajo para analizar las áreas rurales y ciudades a través de ejemplos contrastantes de nuestro país; ustedes los adaptarán a aquellos ejemplos que han trabajado sus alumnos en 3° año.

Se puede tomar como referencia el área rural más cercana para los alumnos, recuperando oralmente las características del área seleccionada y proponer contestar juntos el ejercicio.

- * **5. a.** ¿Cuáles son las principales actividades que allí se realizan?

- Ganadera.
- Agrícola.
- Forestal.
- Pesquera.
- Minera.

- b.** ¿Qué se produce?

- c.** ¿Para qué se usa esta materia prima?

Para trabajar todos juntos.

Cada docente seleccionará el plano de la ciudad, pueblo o barrio donde viven sus alumnos.

Para comparar ejemplos contrastantes de espacios urbanos cada docente elegirá un pueblo, barrio o ciudad diferente al de los alumnos. A través de relatos, fotos u otros recursos, los introducirá en las características específicas del lugar elegido.

✱ **6.** En el plano ubicamos:

- Nuestra escuela.
- Los espacios verdes (plazas y parques) más cercanos a nuestra escuela.
- Las principales calles o avenidas más cercanas a nuestra escuela.

✱ **7. a.** Escribí una carta para un chico de _____ , contándole cómo es el barrio, pueblo o ciudad donde vivís.

b. Escribí qué preguntas le harías a ese chico para conocer más el lugar donde vive.

Las sociedades a través del tiempo

Para analizar la sociedad criolla

Se trata de ejercicios que buscan evaluar la idea general del proceso (1810-1820) e integrar los distintos hechos e hitos de nuestra historia en un análisis global y sencillo de las primeras décadas del siglo XIX, de acuerdo con las posibilidades cognitivas que tienen los alumnos que han finalizado el 1° Ciclo.

Para trabajar entre todos.

- * **8.** El texto es una síntesis o resumen de lo que pasó entre 1810 y 1816. Léelo individualmente en forma silenciosa y luego conversamos entre todos.

En mayo de 1810, los criollos de Buenos Aires habían elegido por primera vez a sus gobernantes. Esa decisión había sido tomada en momentos en que el rey de España estaba preso.

Pasaron varios años luchando los criollos contra los españoles para mantener el gobierno propio. La situación se puso cada vez más difícil cuando en 1815 el rey de España fue liberado y quiso recuperar las colonias americanas.

Luego de unos años de guerras contra los realistas, los criollos estaban convencidos de que ya no eran una colonia de España y de que tenían que asegurar su libertad. Por eso, en 1816 se reunieron en Tucumán, los representantes de casi todas las provincias del antiguo Virreinato del Río de la Plata. Allí el 9 de julio de ese año declararon la independencia de las Provincias Unidas, con respecto a España y a cualquier otra potencia extranjera.

- * **9.** Ordená y numerá cronológicamente los siguientes hechos que ocurrieron en nuestro país entre 1810 y 1816.
 - Después de la revolución los criollos lucharon contra los españoles para mantener el gobierno propio. La situación se puso cada vez más difícil. El rey de España que estaba preso fue liberado y quiso recuperar las colonias americanas.
 - Luego de unos años de guerras contra los realistas, los criollos estaban convencidos de que ya no querían vivir más como colonia dependiente de España. Por eso, se reunieron en Tucumán los representantes de casi todas las provincias del antiguo Virreinato del Río de la Plata. Allí declararon la independencia de las Provincias Unidas, con respecto a España y a cualquier otra potencia extranjera.
 - Los criollos de Buenos Aires eligieron por primera vez a sus gobernantes. Esa decisión fue tomada en momentos en que el rey de España estaba preso.

- ✱ **10.** El siguiente texto es una síntesis o resumen de lo que pasó entre 1810 y 1816. Uní cada párrafo con su imagen correspondiente. Escríbele un epígrafe a cada imagen.

En mayo de 1810, los criollos habían elegido por primera vez a sus gobernantes. Esa decisión había sido tomada en momentos en que el rey de España estaba preso.



Pasaron varios años luchando los criollos contra los españoles, para mantener el gobierno propio. La situación se puso cada vez más difícil cuando en 1815 el rey fue liberado y quiso recuperar las colonias americanas.



Luego de algunos años de guerras contra los realistas, los criollos estaban convencidos de que ya no eran una colonia de España y que tenían que asegurar su libertad. Por eso, se reunieron en Tucumán los representantes de casi todas las provincias del antiguo Virreinato del Río de la Plata. El 9 de julio de 1816 declararon la independencia de las Provincias Unidas, con respecto a España y a



2.1

Ejercicios

- * **11.** Ordená cronológicamente las siguientes viñetas. Numeralas de 1 a 3.

A pesar de los acuerdos y desacuerdos, los representantes de las provincias, declararon la Independencia en Tucumán.



En la Revolución de Mayo, los criollos de Buenos Aires expulsaron al virrey y eligieron por primera vez a sus gobernantes.



Mientras luchaba contra los españoles, Belgrano creó la Bandera.



La sociedad aluvional

En esta evaluación diagnóstica, se plantea una serie de ejercicios centrados en el análisis de la vida cotidiana de los protagonistas de esta etapa aluvional. Tiene como objetivo observar e identificar los cambios y las continuidades respecto del presente y comparar aquel proceso histórico con los procesos migratorios actuales conocidos por los alumnos. Los ejercicios deben ser adaptados a los aspectos (político, económico, social, tecnológico etc.) desde donde hayan analizado este proceso histórico (u otro) sus alumnos en 3° año.

- * **12.** Este ejercicio tiene varias formas (**a, b, c y d**) que se pueden combinar o trabajar por separado algunas de ellas.

Historia de un inmigrante

Camila nos cuenta la historia de su bisabuelo.

“Mi mamá me contó que mi bisabuelo Cayetano, el papá de mi abuelo Miguel, nació en Nápoles, Italia.

Cuando él era niño sus padres estaban muy preocupados porque no tenían tierras para cultivar. En las fábricas de las ciudades no había trabajo y se pagaba poco, pasaban mucha hambre y la guerra ya había estallado.

Su tío Ángel vivía en la Argentina, les mandaba cartas y les contaba sobre este país y en todas ellas, los invitaba a venir.

Cuando mi bisabuelo tenía ocho años, sus padres decidieron comprar pasajes para Argentina, fue un viaje muy duro, el barco tardó casi un mes en llegar. Arribaron al puerto de Buenos Aires en abril de 1915, convirtiéndose así en inmigrantes.

Ellos querían trabajar en el campo, era lo que mejor sabían hacer. Pero no tuvieron mucha suerte, era muy difícil conseguir trabajo en el campo. Por eso, toda la familia, como muchas otras, decidió buscar suerte en una gran ciudad como Buenos Aires.

En esta ciudad, alquilaron una pieza en un conventillo, vivienda típica de los inmigrantes, allí compartían baño y cocina con muchas otras familias. Allí vivían familias italianas, españolas, francesas, polacas. Se oía hablar en distintos idiomas por todos lados, en el conventillo y en toda la ciudad.

Mi bisabuelo Cayetano junto con su papá probaron muchísimos trabajos, finalmente se dedicaron a arreglar zapatos.”

a. Leemos la historia del bisabuelo de Camila. Buscamos en el texto la información que necesitamos para responder las siguientes consignas.

- ¿De dónde vino Cayetano?

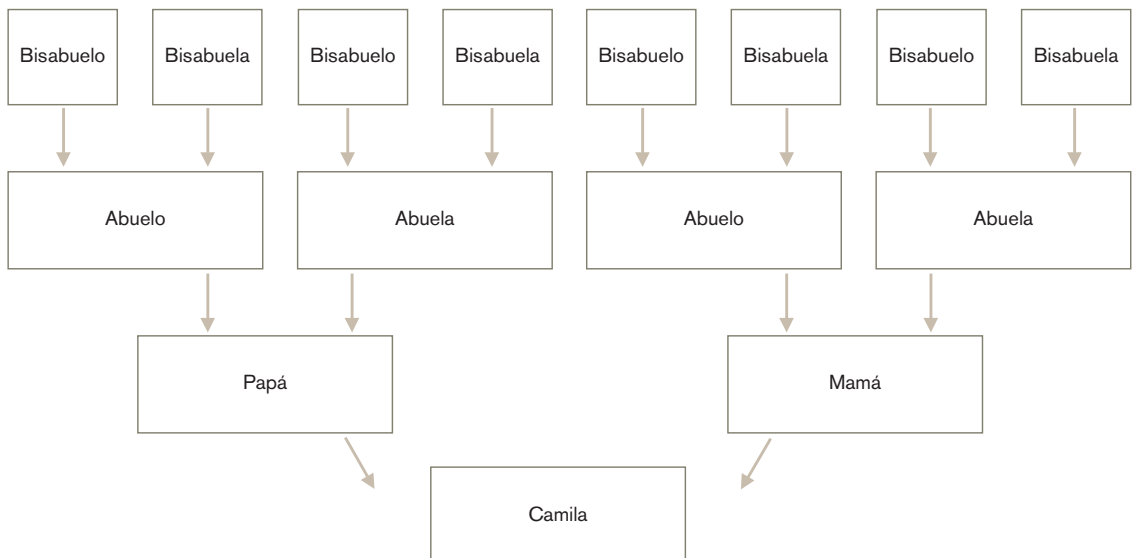
- ¿A dónde llegó?

- Entre todos buscamos en un planisferio estos lugares y marcamos el recorrido del barco.

- ¿Por qué se fue de Italia?

- ¿Y en la Argentina, de qué trabajó?

- En este árbol genealógico ubicamos a Cayetano, a Miguel, y a la mamá de Camila.



2.1

Ejercicios

Para charlar entre todos.

b .

- ¿Conocen ustedes alguna historia parecida a la del bisabuelo de Camila, de algún inmigrante de hace muchos años? Cuéntenos sobre esa historia.

- ¿Conocen ustedes inmigrantes actuales? ¿De dónde vinieron? ¿Por qué? ¿De qué trabajan?

- ¿Qué ventajas y desventajas tiene ser inmigrante?

c .

- Escribí una historia (real o inventada) de un inmigrante de la época de Cayetano.

- Escribí una historia (real o inventada) de un inmigrante actual.

Para charlar entre todos.

d.

- ¿Por qué alrededor de 1900, la gente de Europa dejaba aquellos lugares donde habían nacido?

- ¿Qué buscaban en la Argentina?

- ¿Qué problemas podían tener los inmigrantes al llegar a nuestro país?

- ¿Conocen ustedes inmigrantes actuales? ¿De dónde vinieron? ¿Por qué? ¿De qué trabajan?

- * **13.** ¿Qué pasó antes y qué después? Ordená cronológicamente las siguientes imágenes, numerándolas de 1 a 4.



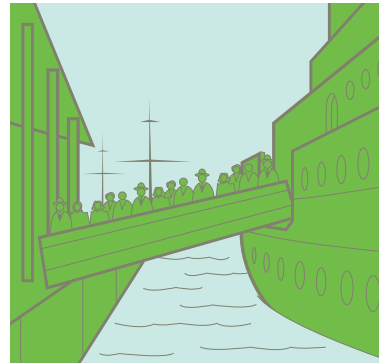
□



□



□



□

Desarrollamos aquí algunos ejercicios que pretenden evaluar el conocimiento de los alumnos sobre la organización político-institucional y las diferentes formas que adopta lo político. Se sugiere adaptarlos a aquellos aspectos que hayan trabajado sus alumnos durante 3° año.

Para trabajar y conversar entre todos.

Para trabajar individualmente.

Para trabajar y conversar entre todos.

Las actividades humanas y la organización social

- * **14.** La Argentina es un país democrático, quiere decir que a las autoridades las eligen los ciudadanos a través del voto.

- ¿Quiénes votan, quiénes son ciudadanos?

- ¿Cómo se vota?

- * **15.**

- ¿Cuál es la máxima autoridad en nuestra ciudad o pueblo? ¿Sabés cómo se llama?

- ¿Cuál es la máxima autoridad en nuestra provincia? ¿Sabés cómo se llama?

- ¿Cuál es la máxima autoridad en nuestro país? ¿Sabés cómo se llama?

- * **16.** “En el pueblo donde vive Carlos hay un problema muy grave de contaminación del agua que produce una gran fábrica de materiales plásticos”.

a. ¿Qué pueden hacer Carlos y sus vecinos para solucionarlo? ¿Cuáles son para ustedes los caminos a seguir?

b . ¿En el pueblo o ciudad donde ustedes viven, existe algún problema como este u otro que necesite una solución rápida? ¿Cuál?

c . Pensemos entre todos qué cosas podemos hacer para solucionarlo: ¿Cómo organizarnos? ¿A quién pedir ayuda? ¿A quién reclamar por su solución?

2.2

ESTRUCTURA DE LA PRUEBA

- Sugerimos desarrollar un proceso de evaluación compuesto por **tres actividades orales grupales**, una de cada eje, tomadas de las siguientes actividades:
 - Las sociedades y los espacios geográficos: 1 a, 3, 5, 6.
 - Las sociedades a través del tiempo: 8, 12 b y d.
 - Las actividades humanas y la organización social: 14, 16.

Y **una prueba con 1 ó 2 ejercicios escritos de cada eje**, elegidos entre los siguientes:

- Las sociedades y los espacios geográficos: 1b, 2, 4, 5, 7 a y b.
- Las sociedades a través del tiempo: 9, 10, 11, 12 a y c, 13.
- Las actividades humanas y la organización social: 15.

En este cuadro, algunos ejercicios han sido clasificados dentro de varias capacidades porque en cada uno de ellos se pueden evaluar distintas capacidades.

- Otra cuestión a tener en cuenta es que la prueba tenga un adecuado equilibrio de ejercicios de diferentes grados de dificultad y que abarquen también diversas capacidades. A tal fin les presentamos todos los ejercicios propuestos, clasificados de acuerdo con distintos niveles de dificultad estimativos y de acuerdo con las capacidades involucradas en ellos.

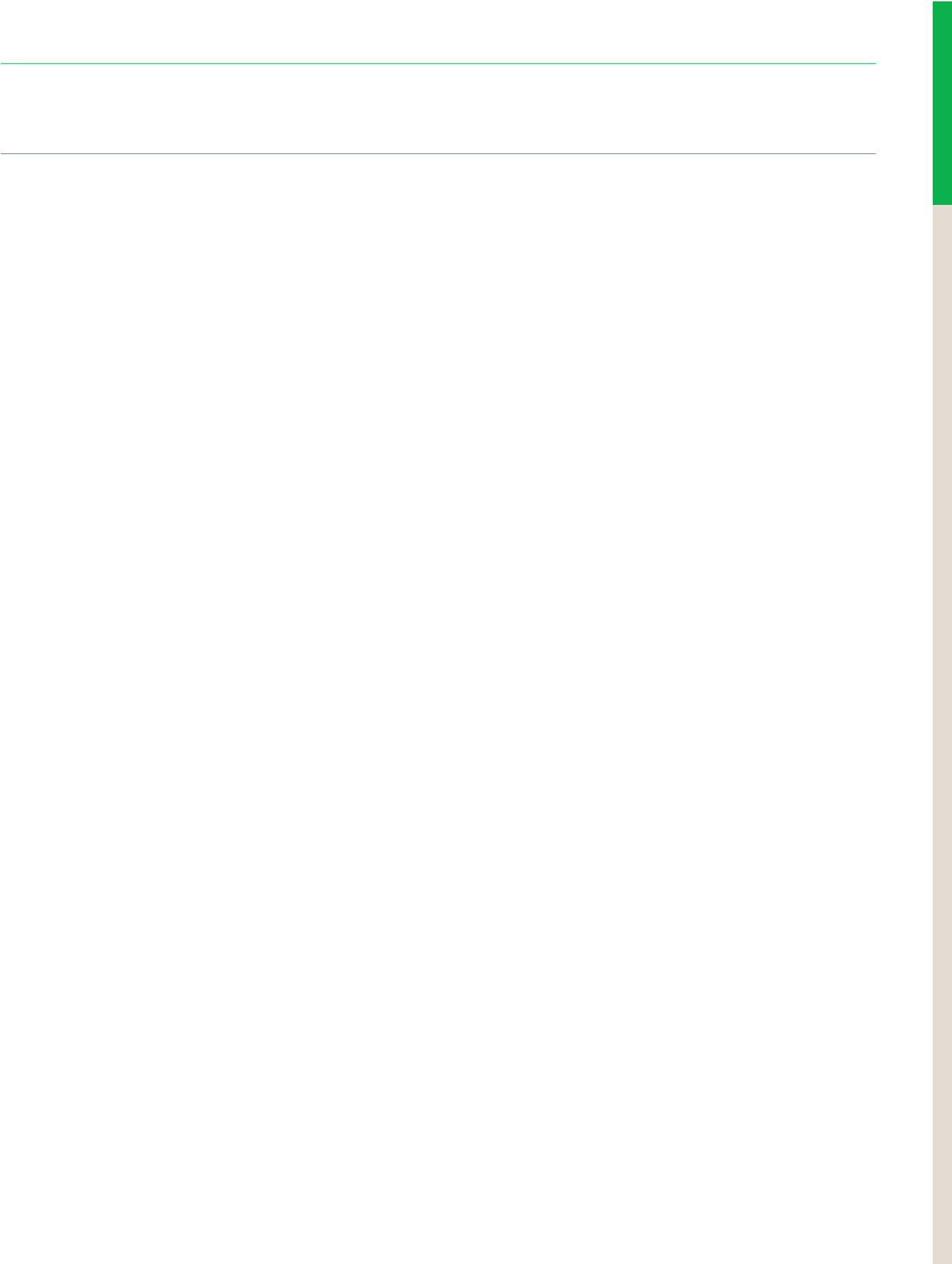
		Las sociedades y los espacios geográficos						Las sociedades a través del tiempo						Las sociedades y la organización social					
Capacidades		1	2	3	4	5	6	1	2	3	4	5	6	1	2	3	4	5	6
Nivel de dificultad	Alto			1b				9	12 c	9	12 c	12 c	12 c						
	Medio			1a	3		1a	8	12 b	8	12a	12 b	8		14		16	14	16
				3			7 b	11	y d		y d	y c	12 b		15			16	
	Bajo	5	5	2				10	12 a	10			12 a						
				4						12 a									

Estructura de la prueba

Los niveles de dificultad son estimaciones basadas en la complejidad de los textos o de los problemas, la cantidad de pasos necesarios para resolver las consignas, la extensión de las propuestas, la poca frecuentación de los alumnos con el tipo de ejercicio, el vocabulario disciplinar o de uso poco frecuente en el habla cotidiana, la escritura autónoma o con apoyaturas, la complejidad de los conceptos, la presencia de variados elementos paratextuales, etc., y, también, sobre los resultados promedio de los alumnos de todo el país, al finalizar el 1° Ciclo de la Educación General Básica, en los operativos nacionales de evaluación.

Capacidades

1. Reconocimiento de hechos y/o datos en un conjunto de información mediante la utilización de conocimiento que el alumno posee.
2. Reconocimiento de conceptos por medio de ejemplos, casos, atributos o definiciones de los mismos o viceversa: identificar ejemplos, casos, atributos o definiciones de conceptos dados.
3. Interpretación de información (conceptos, definiciones, relaciones, hechos) en distintos tipos de representaciones (gráficos, mapas, imágenes, textos). Utilizar nociones de tiempo (*antes, después, hace muchos años, al mismo tiempo, durante, cuando los abuelos / los papás eran chicos*). Conocer y aplicar unidades cronológicas, tales como *día, semana, mes, año* en las situaciones analizadas.
4. Análisis de situaciones para reconocer relaciones y/o seleccionar cursos de acción que requieren aplicación de conceptos y/o información ya adquiridos. Formular preguntas y elaborar respuestas sobre las situaciones estudiadas.
5. Reconocimiento de valores en situaciones vinculadas con la responsabilidad social.
6. Comunicación (oral y escrita). Registrar, sistematizar, comunicar las indagaciones y las producciones a través de diferentes soportes.



2.3

RESPUESTAS

Las sociedades y los espacios geográficos

* **1. a. En el tambo:** *Las tareas del tambo son muchas, alimentar y cuidar a las vacas y sus terneros y extraer la leche de éstas para venderlas a las usinas lácteas. Los tamberos entregan la leche refrescada o enfriada.*

Del tambo a la fábrica: *Los camiones que recogen la leche para trasladarla, pertenecen a las usinas. Los camiones están refrigerados para que la leche llegue a la fábrica sin descomponerse.*

En la fábrica: *Estas usinas son grandes fábricas, donde se procesa y envasa la leche de diferentes maneras: cartón, botella, sachet. También elaboran leche en polvo, yogures, manteca, dulce de leche, crema y queso. Por ejemplo, la fabricación de dulce de leche requiere el agregado de azúcar, vainilla, conservantes y la temperatura y el tiempo de cocción necesarios para que se cocine la leche. Todos estos pasos están programados en las máquinas y controlados por los trabajadores. Lo mismo sucede con el envasado del producto. Los productos terminados son colocados en camiones encargados de distribuirlos en las distintas zonas. (Esta última oración puede aceptarse también en el siguiente paso).*

De la fábrica al comercio: *Son trasladados a grandes comercios, como supermercados y pequeños comercios de todos los pueblos y ciudades del país.*

Del comercio a casa: *En los comercios más cercanos a nuestros hogares, generalmente podemos comprar algunos de estos productos.*

b.

Paso 1. *Las tareas del tambo son muchas, alimentar y cuidar a las vacas y sus terneros y extraer la leche de éstas para venderlas a las usinas lácteas.*

Paso 2. *Los tamberos entregan la leche refrescada o enfriada.*

Paso 3. *Los camiones que recogen la leche para trasladarla, pertenecen a las usinas. Los camiones están refrigerados para que la leche llegue a la fábrica sin descomponerse.*

Paso 4. *En las grandes fábricas se procesa y envasa la leche de diferentes maneras: cartón, botella, sachet.*

Paso 5. *Los productos terminados (yogures, dulce de leche, mantecas, cremas, quesos, etc.) son colocados en camiones encargados de distribuirlos en las distintas zonas.*

Paso 6. *En los comercios más cercanos a nuestros hogares, generalmente podemos comprar algunos de estos productos.*

2.3

Respuestas

* 2.

En el tambo se extrae la leche.



Los camiones refrigerados transportan la leche a las fábricas.



En la usina láctea se fabrican y se envasan los productos.



Los camiones llevan los productos (leches, yogures, mantecas, dulce de leche etc.).



En los comercios se venden los productos al público.

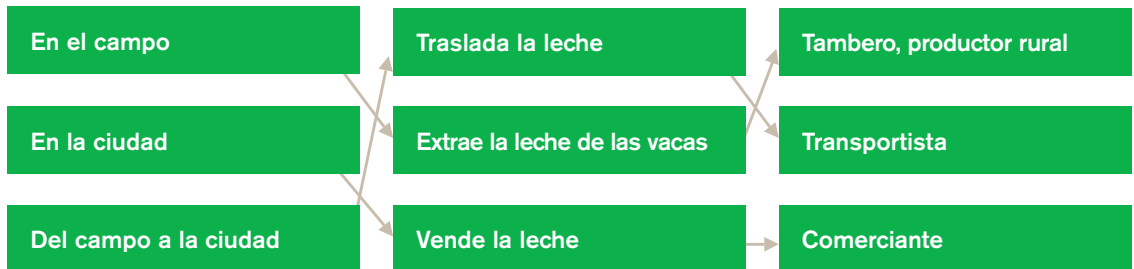


En casa disfrutamos de leches, yogures, dulce de leche, que nos alimentan tanto.



- * **3.** Ubicación de la provincia de Santa Fe y allí las ciudades Rafaela, Sunchales y Rosario en el mapa de la República Argentina. Trazados pedidos en el mapa.

- * **4.**



- * **5.** Las respuestas correctas dependerán del caso analizado.
- * **6.** Las respuestas correctas dependerán del caso analizado, evaluando aquí una primera aproximación a la lectura de planos (identificación de manzanas, espacios verdes y nombre de calles).
- * **7. a y b.** Obviamente, las producciones serán muy diversas en contenido, en función de la realidad de cada grupo de alumnos y la creatividad de cada niño. Lo que el maestro habrá de valorar es la pertinencia y la riqueza de las descripciones y de las preguntas.

Las sociedades a través del tiempo

- * **8.** Los alumnos deben reconocer aquí la secuencia que plantea el texto sobre el proceso histórico, el proceso de la revolución, las luchas contra los realistas y la necesidad de la independencia. También se puede indagar sobre la idea que ellos tienen sobre la revolución y la independencia.

- * **9.**
 1. *Los criollos de Buenos Aires eligieron por primera vez a sus gobernantes. Esa decisión fue tomada en momentos en que el rey de España estaba preso.*
 2. *Después de la revolución los criollos lucharon contra los españoles para mantener el gobierno propio. La situación se puso cada vez más difícil. El rey de España que estaba preso fue liberado y quiso recuperar las colonias americanas.*
 3. *Luego de unos años de guerras contra los realistas, los criollos estaban convencidos de que ya no querían vivir más como colonia dependiente de España. Por eso, se reunieron en Tucumán los representantes de casi todas las provincias del antiguo Virreinato del Río de la Plata. Allí declararon la independencia de las Provincias Unidas, con respecto a España y a cualquier otra potencia extranjera.*

*** 10 .**

En mayo de 1810, los criollos habían elegido por primera vez a sus gobernantes. Esa decisión había sido tomada en momentos en que el rey de España estaba preso.



Guerras de la Independencia.

Pasaron varios años luchando los criollos contra los españoles, para mantener el gobierno propio. La situación se puso cada vez más difícil cuando en 1815 el rey fue liberado y quiso recuperar las colonias americanas.



Independencia.

Luego de algunos años de guerras contra los realistas, los criollos estaban convencidos de que ya no eran una colonia de España y que tenían que asegurar su libertad. Por eso, se reunieron en Tucumán los representantes de casi todas las provincias del antiguo Virreinato del Río de la Plata. El 9 de julio de 1816 declararon la independencia de las Provincias Unidas, con respecto a España y a cualquier otra potencia extranjera.



Revolución de Mayo.

2.3

Respuestas

* 11.

A pesar de los acuerdos y desacuerdos, los representantes de las provincias, declararon la Independencia en Tucumán.

3

En la Revolución de Mayo, los criollos de Buenos Aires expulsaron al virrey y eligieron por primera vez a sus gobernantes.

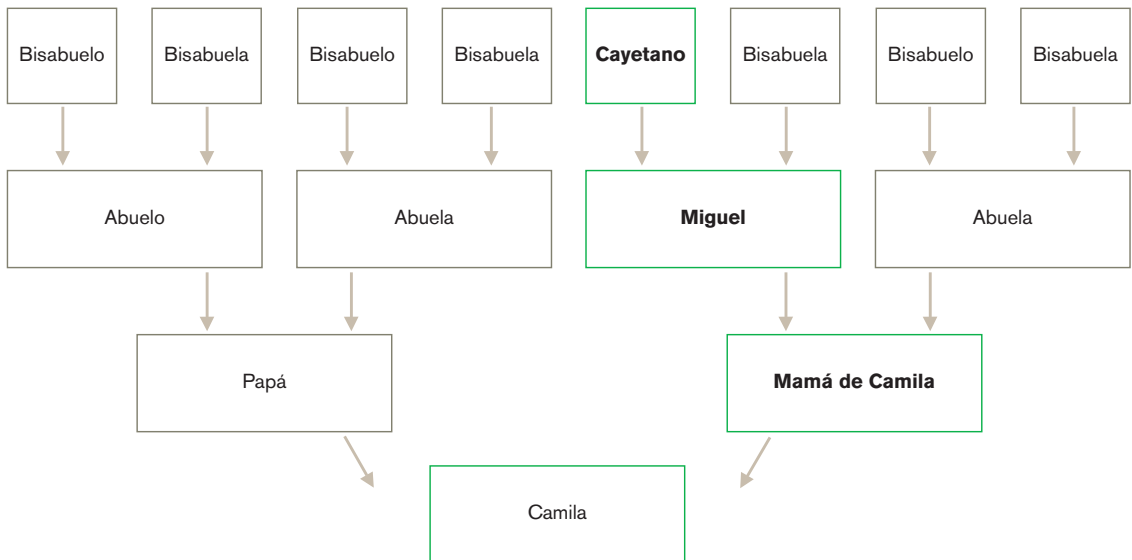
1

Mientras luchaba contra los españoles, Belgrano creó la Bandera.

2

* 12. a.

- Cayetano vino de Italia.
- Llegó a Buenos Aires.
- Marcar los lugares y el recorrido en el planisferio.
- Se fue de Italia, por hambre, falta de trabajo y por la guerra.
- Finalmente trabajó como zapatero.



b. Se espera que los alumnos reflexionen sobre la problemática de los inmigrantes del pasado y los actuales y reconozcan aquellas conductas que respetan la diversidad y colaboran con la integración de los inmigrantes en nuestro país.

c. Obviamente, las producciones serán muy diversas en contenido, en función de lo que elija cada alumno y la creatividad de cada uno. Lo que el maestro habrá de valorar es si aparecen los problemas de la situación

de inmigrante (de comunicación, búsqueda de trabajo y vivienda, discriminación, etc.), la pertinencia y la coherencia de las narraciones.

d .

- *Dejaban Europa, por hambre, guerra y persecución política y religiosa.*
- *Buscaban un lugar donde vivir paz y conseguir trabajo para no pasar hambre.*
- *Tenían los siguientes problemas.*
 - de comunicación (porque hablaban otros idiomas).
 - búsqueda de trabajo y vivienda.
 - discriminación, etc.
- Se espera que los alumnos reflexionen sobre la problemática de los inmigrantes del pasado y los actuales y reconozcan aquellas conductas que respetan la diversidad y colaboran con la integración de los inmigrantes en nuestro país.

*** 13 .**



1



4



2



3

Las actividades humanas y la organización social

* 14 .

- La idea es que los alumnos reconozcan las condiciones mínimas para ser ciudadano: "ser grande (mayores de 18 años), que haya nacido en Argentina o se haya naturalizado argentino".

- Que los alumnos comenten lo que saben sobre los actos electorales, el voto secreto (urna y cuarto oscuro), tener un documento y la importancia de la participación ciudadana.

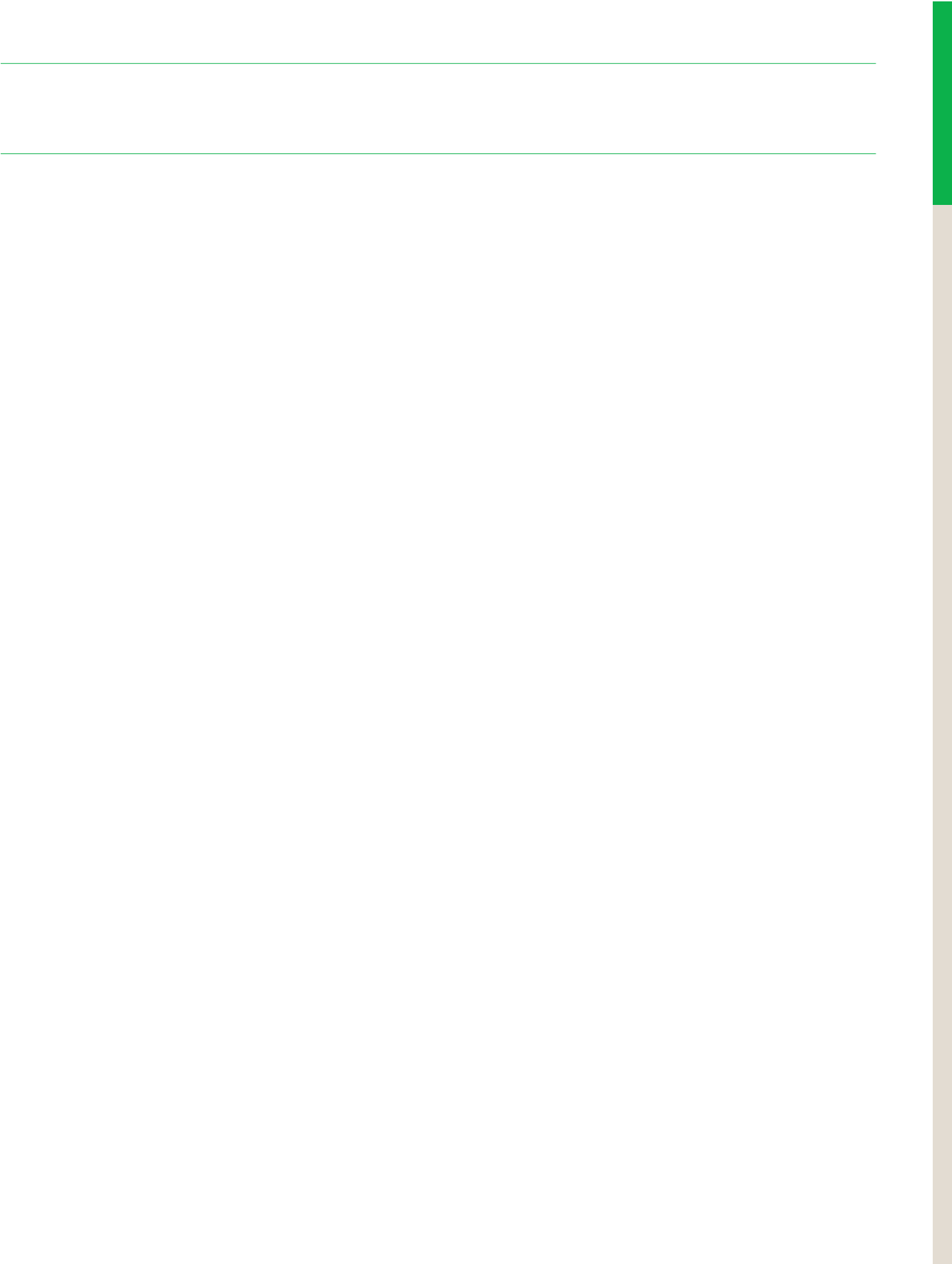
* 15.

- **Intendente:**

- **Gobernador:**

- **Presidente:** *Néstor Kirchner.*

* **16 . a, b y c .** Los alumnos deberían reconocer la contaminación ambiental como problema y a partir de sus conocimientos y experiencias intentar pensar soluciones (organizarse para reclamar, a quién pedir ayuda o asesoramiento, cómo y ante quién reclamar la solución al problema).



SECCIÓN 3

LOS RESULTADOS



3.1

**REGISTRO
DE
RESULTADOS**

Una vez que usted haya aplicado y corregido la prueba diagnóstica, podrá volcar los resultados en una tabla como la que mostramos a continuación.

Nombre y apellido	Ejercicios												Porcentaje de ejercicios resueltos por alumno	Observaciones	
	1	2	3	4	5	6	7	8	9	10	11	12			
Porcentajes de resolución correcta por ejercicio															

- Con esta tabla, usted podrá tener acceso a una variada información:
 - Los resultados por fila le proporcionarán el resultado diagnóstico de cada uno de sus alumnos.
 - Los resultados por columna le darán información diagnóstica sobre el dominio y las dificultades por contenidos y capacidades (según cada ejercicio) del grupo de alumnos.

Como se sugieren varias actividades grupales de evaluación, se puede plantear al docente el problema de cómo volcar esa producción grupal a valoraciones individuales. Lo que aconsejamos, en este caso, es tratar de obtener, de construir, una visión global de las fortalezas y dificultades del conjunto de alumnos: los saberes que se han consolidado de los que fueron desarrollados en el año anterior, los que no lo fueron, las posibles ideas previas erróneas (para trabajar a partir de ellas la construcción de saberes relevantes y significativos) y las posibles ideas previas correctas (quizás parcialmente o con imprecisiones) pero que brindan posibilidades para facilitar y generar nuevos aprendizajes.

Autoevaluación

Dado que entendemos la evaluación como una instancia de aprendizaje, una vez finalizada la prueba diagnóstica, sugerimos que los niños realicen el siguiente cuestionario en el que los alumnos ponderan el proceso, los resultados, los logros y las dificultades. Resulta útil para el análisis del docente considerar las apreciaciones de los niños mediante preguntas tales como: ¿Cómo te resultó esta evaluación? ¿Qué parte te pareció más fácil? ¿Por qué? ¿Qué parte de la evaluación te pareció más difícil? ¿Por qué? Anotá lo que lo que no entendiste.

3.2

DIFICULTADES PROBABLES

-
- Es probable que las mayores dificultades residan en:
 - Reconocer conceptos (materias primas, ciudadano - inmigrante, revolución independencia).
Identificar o localizar información en planos y mapas.
 - Reconstruir y ordenar secuencias a partir de un caso analizado, sea de una actividad productiva o en el análisis de un proceso histórico.
 - Ubicar realidades diferentes en un mismo contexto histórico.
 - Reconocer la existencia de pasados diversos.
 - Reconocer culturas diversas en un mismo contexto social.
 - La lectura, la interpretación de la información y la comunicación oral y escrita.

3.3

**CAUSAS
POSIBLES
DE LAS
DIFICULTADES**

- Señalamos que una dificultad puede ser *reconocer conceptos* (materias primas, ciudadano - inmigrante) sobre todo en la resolución de ejercicios como 5, 8, 9, 10 y 12 quizás porque muchas veces se trabaja con los vocablos, desconectados entre sí y solamente a nivel memorístico sin desentrañar su significado, trabajando especialmente con las semejanzas y diferencias entre ellos.
- *Identificar o localizar información en planos y mapas* es otra dificultad con la que se pueden encontrar sus alumnos al tener que resolver ítem como el 6. Esto se debe a que los alumnos que han finalizado el 1° Ciclo están en proceso de construcción de la capacidad de lectura de distintas representaciones del espacio que seguirán trabajando a lo largo del 2° Ciclo.
- Otra dificultad puede ser *reconstruir y ordenar secuencias a partir de un caso analizado, sea de una actividad productiva o el análisis de un proceso histórico*, como en los ejercicios 1 a y b, 9, 11. Esto se debe a que los alumnos de 1° Ciclo se encuentran en pleno proceso de construcción de nociones de tiempo (antes, después, al mismo tiempo, durante).
- Otra dificultad posible de encontrar es *ubicar realidades diferentes en un mismo contexto histórico*, como en el ítem 12 b y d. Los niños de esta edad tienden a “naturalizar” la sociedad, y a construir visiones estáticas y fragmentadas del pasado. Esto se da justamente como un intento de encontrar certezas que compensen esa etapa de tanta movilidad de concepciones generadas por el intenso proceso de construcción de las nociones. La escuela no debería reforzar esas visiones estáticas fragmentadas y “naturalizadas”, con presentaciones fijas y aisladas de las realidades presentes o pasadas.
- Otra dificultad que se presenta es *reconocer la existencia de pasados diversos* como en el ítem 13. Para los alumnos de 3° año no es fácil ordenar los distintos momentos históricos. Por eso mismo, la escuela debe trabajar intensamente sobre esa capacidad.
- *Reconocer culturas diversas en un mismo contexto social* es otra dificultad que suelen tener los niños de esta edad y posiblemente aparezca en el ejercicio 12. Esto se debe a que los alumnos del 1° Ciclo suelen pensar su propia realidad como la única existente y por ello les resulta complejo reconocer distintas costumbres, culturas y creencias.
- La última dificultad que hemos señalado está relacionada con *la lectura, la interpretación de la información, la argumentación y la comunicación oral y escrita*, y se puede presentar en la mayoría de los ítem propuestos para esta prueba. Esto se debe básicamente a que algunos alumnos pueden encontrarse aún en pleno proceso de alfabetización inicial.

3.4

SUGERENCIAS DIDACTICAS PARA

TRABAJAR CON LAS DIFICULTADES

- Para intentar superar la dificultad de *reconocer conceptos* (ejemplos: inmigrante, ciudadano, materia prima, producto elaborado) deberíamos detener cuidadosamente la atención de los niños en cada uno de los diferentes estados de un producto, en cada uno de los pasos de su elaboración, en cada uno de los componentes de una situación social, histórica, cultural.

Se trata, también, de incorporar vocablos específicos del área haciendo hincapié en la comprensión de los conceptos y no en la repetición de los mismos. Vale aclarar que éstos como otros conceptos no se aprenden de un día para otro sino que se incorporan con el trabajo sistemático del área de Ciencias Sociales a lo largo de la escolaridad.

- *Identificar o localizar información en planos y mapas* son capacidades importantes que el bloque “Las sociedades y los espacios geográficos” permite trabajar en 3° año. El trabajo sobre distintas representaciones del espacio colabora con la construcción de esta capacidad que se irá desarrollando a lo largo de toda la Educación General Básica.

Sugerimos trabajar, en principio y progresivamente, con ejemplos de representación del espacio cercano: croquis y planos del aula, de la escuela, recorridos por la escuela y en sus alrededores, etc., para introducir gradualmente los planos y mapas de lugares más lejanos y amplios.

- Para superar la dificultad de *reconstruir y ordenar secuencias a partir de un caso analizado, sea de una actividad productiva, de un proceso histórico, de una situación social*, se debería trabajar con relatos e imágenes que acompañen los casos analizados.

Utilizar diferentes recursos didácticos para analizar cada uno de los pasos, proponiendo luego la reconstrucción de la secuencia. De esta manera estaríamos contribuyendo significativamente a reconocer información, ordenar la misma y a construir nociones temporales sencillas, capacidades que desde el área de Ciencias Sociales debemos trabajar para que los niños desarrollen.

- Para superar la dificultad que se presenta al *ubicar realidades diferentes en un mismo contexto histórico*, la clave está en identificar los distintos sectores sociales en cualquier contexto histórico sobre el que se trabaje. Analizando las diferencias a partir de imágenes, relatos, etc. Esto es complejo para los alumnos pero posible de ser trabajado. Se busca que los alumnos construyan una visión dinámica de la vida en sociedad en el pasado y el presente. Este como otros conceptos no se

Sugerencias didácticas para trabajar con las dificultades

aprenden de un día para el otro sino que se construyen a lo largo de la escolaridad.

- Dijimos que otra dificultad suele estar en *reconocer la existencia de pasados diversos*. La propuesta es incorporar distintas ideas de pasado, a pesar de la dificultad cognitiva que tienen los alumnos en 1er. ciclo para la ubicación cronológica. Se trata de trabajar sobre el concepto del Antes / las sociedades indígenas; Antes / en los años '40 cuando los abuelos eran chicos; Antes / en la época criolla. Son diferentes "antes".

No se trata de trabajar con cronologías, pero sí incorporar distintas ideas de pasado ya que generalmente los alumnos reconocen un único pasado, un pasado que muchas veces queda atado solamente a las efemérides escolares.

A lo largo del ciclo, los alumnos podrán abordar el análisis de distintos momentos del pasado para romper con esta idea estática de un único pasado, no para ubicarlos cronológicamente sino para enriquecer su propia idea de pasado.

- Para *reconocer culturas diversas en un mismo contexto social* se puede trabajar con el análisis de casos y con la propia realidad de los niños, de sus familias, de su comunidad, recogiendo información a través de textos, relatos orales, leyendas sobre las costumbres y las creencias de diferentes culturas. Poniendo el énfasis en la valoración y el respeto por la diversidad de costumbres, de valores y creencias.
- *La lectura, la interpretación de la información, la argumentación y la comunicación oral y escrita* son capacidades que los alumnos de 3° año deberían estar en condiciones de aplicar a textos cortos adecuados para ellos.

Se trata de un trabajo integrado entre Ciencias Sociales y Lengua, donde se deben poner en juego las posibilidades de ambas áreas: leer y escribir para aprender Ciencias Sociales y trabajar Ciencias Sociales para aprender a leer y escribir. (Para más información ver Prueba diagnóstica de Lengua).

Será necesario recordar que cada clase de Ciencias Sociales es tam-

bién una “clase” de Lengua, pues en ella se habla, se lee y se escribe. Por ejemplo: partiendo de un relato leído por el maestro y/o el alumno, analizar imágenes, proponer producción de textos cortos o palabras que muestren relación entre la imagen y la producción escrita. Elaborar preguntas sobre un texto o una imagen, planteando posibles respuestas, cotejando las mismas con la información recogida durante el desarrollo de esa secuencia.

- Otras sugerencias

Si fuera posible, las experiencias directas (visitas a granjas, talleres, museos, fábricas, plazas, recorridos, reconocimientos de lugares), el trabajo con producción filmica y las entrevistas a personas significativas para los contenidos que se están trabajando, son aportes ricos para desarrollar habilidades que tienen que ver con registrar, comentar, elaborar preguntas, establecer conjeturas, que son aspectos centrales para el trabajo específico en el área y para el desarrollo general de los alumnos.